



ATATÜRKÇÜ DÜŞÜNCE DERNEĞİ BURSA ŞUBESİ

**"BURSA'NIN GELECEĞİ İÇİN
BİLİMSEL VE KATILIMCI
YAKLAŞIMLARLA
YEREL YÖNETİM POLİTİKALARI
VE ÇÖZÜM ÖNERİLERİ"**



**Öncelikle
SİYASİ PARTİLER
ve
SEÇİM YASALARI**
demokratikleştirilmek
üzere değiştirilmeden,
siyasi partilerde lider
sultası yok edilmeden,
Seçim Güvenliği ile ilgili
kuşkuları giderecek
önlemler alınmadan,
siyasetin finansmanı
şeffaflaştırılmadan,

ÖRGÜTLÜ TOPLUM
olmanın önündeki her türlü
engel kaldırılmadan,
demokratik kitle
örgütlerinin meslek
odalarının güçleneceği
koşullar yaratılmadan
Cumhuriyetimizin yüzüncü
yılıni aştığımız şu günlerde
yerel yönetimlerin
belirleneceği bir seçimi
ülkenin ve kentlerin çağdaş
geleceği açısından kaygı
verici bulduğumuzu
Atatürkçü Düşünce Derneği
olarak kamuoyuna bir kez
daha hatırlatmayı görev
sayıyoruz.

2024
SEÇİM
Manifestamız

2024 YEREL SEÇİMLERİ ÖNCESİ
BURSA'DA

SAĞLIKLI ÇAĞDAŞ VE İNSANLIK ONURUNA
YAKIŞIR BİR KENTLEŞME
TALEBİMİZİN
TAKİPÇİSİ OLACAĞIZ



Gürhan AKDOĞAN
ADD Bursa Şube Başkanı

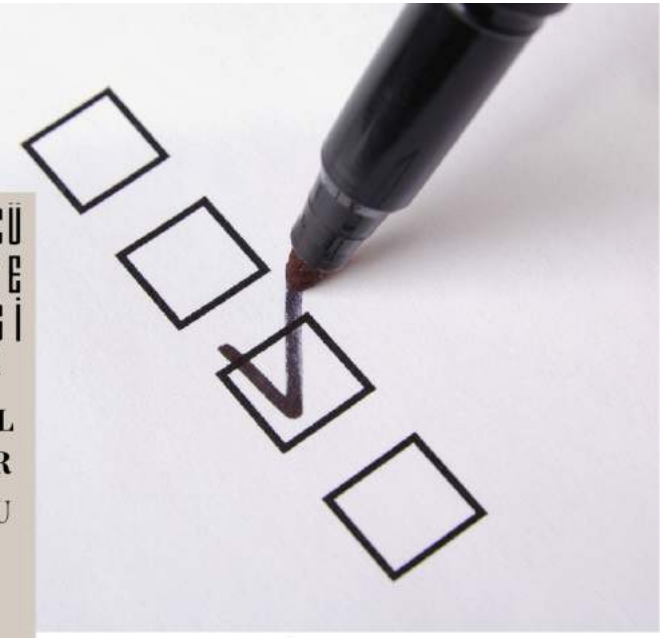
"Yerel Yönetimler, Türkiye Cumhuriyeti'nin
Demokratik İlkelerini Temsil Eder."

2024
SEÇİM
Manifestamız



BURSA YEREL
YÖNETİMLER
MANİFESTOSU

Ş U B A T
2 0 2 4



"Demokratik, Katılımcı ve Etik Bir Yerel Yönetim İçin Sesimizi Duyuruyoruz"

Türkiye'nin geleceğine şekil verecek olan 2024 Yerel Seçimleri öncesinde bizler Atatürkçü Düşünce Derneği Bursa Şubesi olarak, seçilecek yerel yönetimlerden beklentilerimizi bilimsel temelli yaklaşımlar ve uzmanlık alanlarının birikimlerinden yararlanarak siyasi partiler, adaylar ve kamuoyu ile paylaşmayı görev sayıyoruz. Bundan sonraki süreç içinde de kentimizde demokratik, katılımcı, şeffaf, denetlenebilir, etik kuralların işlediği, kamu yararının ve hukukun üstünlüğünün esas alınacağı yerel yönetim anlayışının gerçekleşmesi için gerekli politika, düşünce ve önerileri üretmeye, uyarılarımızı yapmaya devam edeceğiz.

"Türkiye Cumhuriyeti'nin Büyüklüğüne Yakışır Yerel Yönetim Anlayışı"

TÜRKİYE CUMHURİYETİ tarihin ilk Antiemperyalist Ulusal Bağımsızlık Savaşı'nın kan ve ateş deryasından doğmuş, Batı'nın büyük bedeller ödeyerek 150 yılda yapabildiği devrimleri 15 yıla sığdırarak dünyadaki saygın yerini almış Büyük bir devlettir. Yerel yönetimlerde de büyüklüğüne yaraşır yönetilmelidir.

ATATÜRK ve KEMALİST DEVRİMCİLER, devletimizi kurarken "Hayatta En Hakiki Mürşit İlimdir, Fendir." ilkesiyle kurdukları Türkiye Cumhuriyeti Devleti'nin hamuruna bir maya katmışlardı. O mayanın adı **NAMUS**'tu. Türkiye Cumhuriyeti'ni çürümekten koruyan NAMUS MAYASI'nın eksilmesine, elindeki yetkiyi kullanırken **Namuslu olacağından emin olunmayan kişilerin kamuda görev almasına asla izin verilmemelidir.**

Çok kutuplu yeni bir **DÜNYA DÜZENİN** olduğu 1900'lerin başında, barış, huzur ve topyekûn kalkınma için, bu toprağın insanların kadın erkek, dişiyle tırnağıyla birlikte yarattığı, başarısı sonuçlarıyla kanıtli, bütün ilke, eser ve politikalarıyla dünyaya örnek olmuş **ATATÜRK CUMHURİYETİ** en doğru yoldur, **YENİDEN** o yola girilmelidir .

İyi bir yerel yönetimde yönetim kuralı öncelikle: Hukukun üstünlüğü, Katılımcılık, Açıklık, Saydamlık, Hesap Verebilirlik, Hesap Sorabilirlik, Denetim, Eşitlik ve Etkinlik gibi kavramların yaşama geçirilmesidir.

2024 yerel seçimleri öncesi Çağrımız: **Toplumun geleceği açısından Rüşvet ve Yolsuzlukla mücadelede önemli olan ve nitelikli yönetimin gereği olarak seçim sonuçları açıklanmadan, tüm Belediye Başkan adayları ve Belediye Meclis üyelikleri adaylarının MAL BİLDİRİMLERİNİ, tüm Siyasi Partiler ile adayların SİYASETİN FİNANSMANINI topluma açık şekilde yapmaları, tüm Yerel yönetimlerde PARSEL BAZINDA İMAR DEĞİŞİKLERİNE son verileceğini kamuoyuna taahhüt etmeleri, etik kurallar, saydamlık, hesap verebilirlik açısından son derece ÖNEMLİ VE GEREKLİDİR.**

"RÜŞVET VE YOLSUZLUĞA KARŞI DURUŞ" ✓
"HESAP VEREBİLİR YÖNETİM İÇİN TAAHHÜT" ✓
"SİYASETİN FİNANSMANINDA ŞEFFAFLIK" ✓
"ETİK DEĞERLERLE YÖNETİM" ✓
"PARSEL BAZINDA İMAR DEĞİŞİKLİKLERİNE SON" ✓
"SAYDAMLIK VE TOPLUMSAL KATILIM" ✓



"Dürüst Yönetim İçin Siyasi Ahlak Devrimi"

Öncelikle ülkemizde, "temiz siyaset/dürüst yönetim" temelinde bir "Siyasi Ahlak Devrimi" gerçekleştirilmelidir. Siyasetin kalitesi, Yaşam kalitemiz ile doğru orantılıdır. Zira siyasal erozyon çağdaş demokrasinin önündeki en büyük engeldir.

Siyasal görevler, bireysel çıkarlar için kullanılmamalıdır. Ticaret ile siyasetin bağı kesilmelidir. Siyaset, basın ve ticaret arasındaki ilişkilerde saydamlık sağlanmalıdır. Siyaset kurumu ve kamu yönetimi, **sermaye, cemaat ve çıkar** ilişkilerinden arındırılmalıdır. Yerel yönetimlerin sosyal faaliyet ve projelerinde LAİK DEMOKRATİK VE ATATÜRKÇÜ İLKELER doğrultusunda hareket etmeleri, özellikle laik Cumhuriyet ilkelerine aykırı yapılarla iş birlikleri oluşturmamaları, laiklik ilkesini her alanda dikkate almaları son derece gereklidir. Siyasetin finansmanında şeffaflık sağlanmalıdır Aksi durum sermaye egemen bir anlayış ile siyasette emeği yok ettiği gibi siyasetin de kirlenmesine neden olmaktadır. Siyasette ve kamu yönetiminde, her türlü yozlaşma ve kirliliğe, etik dışı ilişkilere, tüccar siyaset anlayışına" son verilmelidir. "Temiz Siyaset-Dürüst Yönetim yapılanmasının gerçekleştirildiği, **"adalet, erdem şeffaflık ve güven"** değerlerinin olduğu çağdaş bir Türkiye, toplumumuzun ortak özlemi haline gelmiştir.

Rant ekonomisi, imar yetkilerini kullanan siyaseti de kendisine bağlayarak bir kirlenme sürecini başlatmıştır. Çünkü yağmacı ekonomik beklentiler çıkar birliktelikleri ayrıcalıklı imar rantıyla beslenen bir mafya olgusunu da yaratarak giderek siyasetle bütünleşmeye başlamıştır. Sürekli olarak kamu çıkarlarına aykırı olarak tadil edilen kent planları uygulanmayan yargı kararları kentlinin, uzmanların öneri ve kararlara katılımını ret eden yönetim anlayışları kent ve toplum sorunlarının çözölemeyecek boyutlara ulaşmasına ve kentin yaşam kaynaklarının yitirilmesine neden olmuştur.

Bunun sonucu olarak kentimiz tarihi, turizmi, sanayisi ve tarımsal kimlikleri ile eşi az bulunur bir kent formunda iken uzun yıllar yönetimlerin yanlış, stratejiden yoksun, plansız, bilimsel yaklaşımları dışlayan, uzmanlık alanlarının görüşünü almayan katılımcılıktan yoksun uygulamaları ile bu önemli özelliklerini yitirmiş tarımsal potansiyelini kaybetmiş, çarpık sanayileşen ve yaşanmaz bir kent haline dönüşmüştür.

Bursa'nın başlıca sorunları ; KENTE İLİŞKİN UZUN VADELİ PLANLAMA-HAVA KİRLİLİĞİ-GÜRÜLTÜ KİRLİLİĞİ-GEMLİK KÖRFEZİ KİRLİLİĞİ-İZNİK ULUABAT GÖLLERİ KİRLİLİĞİ-NİLÜFER ÇAYI KİRLİLİĞİ-TOPRAK KİRLİLİĞİ-BİLİNÇSİZ TARIMSAL İLAÇLAMA-ORGANİZE SANAYİ BÖLGELERİ-SANAYİ SİTELERİ-KENT İÇİ SANAYİ İŞLETMELERİ-ATIKLARIN KURAL DIŞI DEPOLANMASI-KENT İÇİ ULAŞIM-ULUDAĞ-BURSA OVASI-YEREL YÖNETİM POLİTİKALARI-ARSA ÜRETİMİ VE TOPLU KONUT POLİTİKALARI- KAÇAK YAPILAŞMA-KENT DEMOKRASİSİ- KENT VE KENTLİ KÜLTÜRÜNÜN GELİŞMESİ-YARGI KARARLARININ UYGULANMAMASI VS.

"UZMANLIK VE BİLİMSSEL YAKLAŞIMLA YÖNETİM" ✓

"KATILIMCI VE ŞEFFAF YÖNETİM ANLAYIŞI" ✓

"YAŞANABİLİR KENT VİZYONU" ✓



SONUÇTA: SOLUK ALINAMAZ, ULAŞILAMAZ VE YAŞANAMAZ BİR BURSA...

YEŞİL BURSA'DAN GRİ BURSA'YA!

Türkiye'de son 40-50 yılda yaşanan değişim, kentlerin geleceğini de şekillendirdi. Bursa, hep büyük bir nüfusa ev sahipliği yaptı; Nüfus çeşitliliği, yoğunluk ve son olarak da kentsel dönüşüm, Bursa'nın kent yapısında köklü değişikliklere neden oldu. Bu çerçevede Bursa'ya bir "hafizasızlaştırma" başlığı altında bakacak olursak klişeleşmiş söylemlerden "ben yaptım oldu" mantığıyla yaşanan bu değişimle, kimliğini kaybetmiş bir şehir olarak karşımızda durmaktadır.

Bursa artık gri bir şehir. Kent içinde yeşil alanların azalması, betonlaşma, yaşam alanlarının sanayi bölgelerinin içinde sıkışması, sürekli göç alması, hava kalitesi ve iklimsel sorunlarıyla karbon ayak izini büyüten bir şehir oldu. Tekrar yeşil Bursa için radikal kararlar alınması, kentin paydaşlarının katılımıyla geleceğe yönelik stratejik planların oluşturulmasının vakti geldi ve çoktan geçti.

BURSA'NIN 1/100.000 ÖLÇEKLİ ÇEVRE DÜZENİ PLANI

Geleceğimiz hakkında karar verecek olan 1/100.000 Ölçekli Planlar, kentlerin Anayasası niteliğinde olup, toplumsal bir uzlaşa ile hazırlanması, onaylanması, sahiplenilmesi gerekir. **Plan; açık, şeffaf, katılımcı, kentin ve toplumun yararını gözetten bir yaklaşımla ve doğru bilgilerle hazırlanmalı ve uygulanmalıdır.** Plan onaylandıktan sonra, Kenti yönetenler mutlaka plana uygun hareket etmeli, kentte yaşayanlar ise planın doğru uygulandığını denetlemelidir.

Kentin coğrafi tarihi ve kültürel değerleri, tarım alanları, yeşil alanlar, su kaynakları, tarihi ve kültürel tüm değerleri korunmalıdır. Barınma, İstihdam, ulaşım, temiz hava, temiz su gibi toplumun temel yaşam hak ve ihtiyaçları, sağlıklı çevre ve kaliteli yaşam çerçevesinde ve kentin değerleri korunarak sağlanmalıdır.

Bursa da üst ölçekli plan çalışmaları 1990 'lı yıllarda başlamıştır. Son onaylı Bursa'nın Anayasası diye bildiğimiz Bursa 2020 Yılı 1/100 000 Ölçekli Çevre Düzeni Planı 19.01.1998 tarihinde mülga Bayındırlık ve İskân Bakanlığı'nca onaylanmıştır.

2020 Yılı Çevre Düzeni Planının amacı; "2020 yılında sürdürülebilir, yaşanabilir bir çevre yaratılması., Bursa'nın Tarihsel kimliğinin korunması doğrultusunda ve Türkiye'nin Kalkınma politikası içinde Bursa ilimin sektörel gelişme hedeflerini, planlama ilkelerini belirleyerek bu ilkeler doğrultusunda sağlıklı gelişmesini ve büyümesini temin etmek." belirlenmişti.

"SÜRDÜRÜLEBİLİR GELECEK İÇİN PLANLI ADIMLAR" ✓

"TARİHİ KİMLİĞİMİZİ KORUYARAK GELECEĞE YÜRÜMEK" ✓

"BURSA'NIN GELİŞİM HEDEFLERİNE UYUMLU PLANLAMA" ✓

"TOPLUMUN KATILIMIYLA BURSA'NIN GELECEĞİNİ ŞEKİLLENDİR" ✓

"SAĞLIKLI BÜYÜME VE GELİŞME İÇİN İLKELERE BAĞLILIK" ✓

SÜRDÜRÜLEBİLİR ÇEVRE DÜZENİ PLANINI İSTİYORUZ



Ancak yıllar itibariyle Bursa 2020 Yılı Çevre Düzeni Planınının da bugüne değin yaklaşık 300 adet plan değişikliği yapılmıştır. Bu değişiklikleri yapan kurumlar sırasıyla Mülga(kaldırılmış) Bayındırlık ve İskân Bakanlığı, Mülga Çevre Bakanlığı, Mülga Bursa İl Özel İdaresi ve Bursa Büyükşehir Belediye Meclisidir.

Kısacası;2020 yılını hedef alan planda; onay tarihinden bu zamana kadar yapılan plan değişiklikleri Bursa 2020 Yılı 1/100 000 Ölçekli Çevre Düzeni Planında daha doğrusu Bursa'nın Anayasasında bulunmamaktadır.Günümüze kadar plan notları ile birlikte yapılan yaklaşık 300 plan değişikliği içinde;

- CARGILL – Mesut YILMAZ dönemi (ANKARA ODAKLI) 1998 YILI
- GÜRSU DIŞKAYA- (ANKARA ODAKLI) 2003 YILI
- BESOB – İL ÖZEL İDARESİ 2008 YILI
- KOTİYAK- (ANKARA ODAKLI) 2010 YILI
- TEKNOSAB (ANKARA ODAKLI) 2011 YILI
- TARIM ALANLARINA İLİŞKİN PLAN NOTLARI DEĞİŞİKLİĞİ – YEREL ODAKLI
- TOGG –ANKARA ODAKLI
- SAMANLI BAĞLANTI YOLU-BURSA ODAKLI planlar örnek verilebilir

Bu zaman süresi içerisinde Bursa da yapılmak istenen ancak mücadele edilerek yaptırılmayan talan projelerde bulunmaktadır. Bunlardan bazıları;

- MARZİNÇ (İlk önce Yenişehir'e yapılmak istendi ardından Mustafakemalpaşa ilçesine yapılmak istendi. Yerel halk tepki gösterince yapılmadı)
- RO-RO DENİZ TAŞIMACILIĞI
- TEHLİKELİ ATIK TESİSİ (yapılsa idi İzaydaş gibi olması planlanıyordu. Mustafakemalpaşa ilçesinin İnatlar Köyüne yapılmak istendi. Halk istemedi ve yapılmadı)
- TARIM ALANLARINI YÜKSEK YAPILAŞMA AMACI İLE İMARA AÇMAK

Anlaşılacağı üzere Bursa 2020 Planı, gerek yerel belediyeler gerekse bakanlıklar eliyle bozulmuştur. Bursa'nın korunması adına verilen tüm mücadelelere rağmen Bursa ovasının, tarım alanlarının, doğasının, doğal kaynaklarının tahrip ve talan edilmesi durdurulamamış yargı kararları uygulanmamış, Bursa değer kaybetmiş, yaşam kalitesi giderek düşmüş ve yaşanmaz hale gelmiştir.

BURSA'DA PLANLAMA

Bursa 1924 yılından beri planlanmaya çalışılan bir kenttir. Ancak gelinen noktada mevcut kentsel yüzde 60-70'e yakını dokusunun fenni hizmet almamış yapılardan oluşan, kaçak yapı değil kaçak mahalle sorunu olan bir kenttir. Bu sorunu çözmek yerine yönetmelik, yasa, imar afları ve hatta anayasal değişiklikleri yapılmıştır. Kent sakinlerimiz Avrupa Kentli Hakları deklarasyonunun da belirlenmiş başta güvenlik, kirletilmemiş bir çevre, sağlık, kaliteli bir mimari ve fiziksel çevre, katılımcılık, eşitlik, kaliteli ve uyumlu bir dolaşım gibi haklara sahip olmalıdır.

Bursa'nın mevcut anayasası 1998 yılında onaylanan 1/100.000 ölçekli Bursa 2020 yılı Çevre Düzeni Planıdır. Bu plandan sonraki yıllarda 1/25000-1/5000 ölçekli Nazım İmar Planları yapılmıştır. Ancak yapılan bu planlarda ve aradan geçen dönemlerde alınan kararlarda 1998 yılı Çevre Düzeni Planının vizyonundan uzaklaşmış, plan kararlarına sahip çıkılmamıştır. Kent belirli bir çerçevede vizyonel bir gelişim göstermemiş, tabiri caizse rüzgâr nereden eserse o yönde parçalı, kent çıkarlarından çok birtakım odaklara hizmet eden kararlar ile yönetilmiştir. Mevcut çevre düzeni planı pek çok konuda delinmiş, aradan geçen dönemde vizyonundan uzaklaşmış, sahihsiz kalmıştır.

Bursa'nın acil olarak;

- Kentin kimliğini ve gelişim stratejilerini ortaya koyan, tarım alanlarını, doğal, tarihi, kentsel kimliğini korurken, gelişmesine yön verecek kararlar içeren, katılımcılıkla hazırlanmış üst ölçekli strateji planı hazırlanmalıdır.
- Bu strateji planına uygun olarak nazım ve uygulama imar planları hazırlanmalıdır.
- Ulaşım master planı günümüzün gerekliliklerine göre, yaya, bisiklet, toplu taşıma, raylı sistem gibi tüm ulaşım paydaşlarını kapsayacak şekilde yenilenmelidir.
- Parsel/ada bazlı ya da belirli bir proje alanı içinde değerlendirilen kentsel dönüşüm çalışmalarından vazgeçilerek, tüm kenti kapsayan Kentsel Dönüşüm Strateji Belgesi bir an önce hazırlanmalı, zemin/yapı durumuna göre öncelikli alanlar belirlenmeli, plan/proje bütünlüğü içerisinde kentsel dönüşüm çalışmaları yürütülmelidir.

Kent içinde birbirinden kopuk projeler yerine plan bütünlüğü içerisinde konular değerlendirilmelidir.

Cumhurbaşkanlığı, Özelleştirme İdaresi, TOKİ, Çevre Şehircilik ve İklim Değişikliği Bakanlığı gibi kurumlar tarafından kentin üst ölçekli plan kararları ile bağdaşmayan, belediyeleri işlevsizleştiren, kentte yapılan noktasal müdahaleler/planların önüne geçilmeli, kent yöneticileri tarafından bu yönde gerekli reflexler gösterilmelidir.

·Kentin yeni sanayi alanı gereksinimi olup olmadığı konusu tüm paydaşlar tarafından birlikte değerlendirilmeli, öncelik kent içinde kalan üretim alanların kent dışına çıkarılması olmalı, bu yönde yapılacak çalışmalarda yer seçimleri bilimsel verilerle belirlenmeli, kentin tarım alanları, su havzaları korunmalı, hâkim rüzgâr yönü gibi meteorolojik veriler dikkate alınmalıdır.

·Kaçak yapılaşma ile etkin mücadele yapılmalı, kaçak yapılaşmayı caydırıcı, ağır yaptırım kararları alınmalıdır.

BURSA'DA TARIM

Dünyamızda yaşayan insanlar geride bıraktığımız 2000 yılında 6 milyar iken dünya nüfusu şimdi 7,8 milyara ulaşmıştır. 19. yüzyıl başlarında 1,5 milyar olan dünya nüfusunun,2050 yılında 10 milyara çıkacağı tahmin edilmektedir. Her yıl dünya nüfusu yüzde 1 artmakta ve insanlar çoğaldıkça, doğal kaynaklar süratle azalmaktadır.

SÜRDÜRÜLEBİL TARIMSÜL ÜRETİM



TARIM TOPRAKLARININ TALANINI İSTEMİYORUZ



1950 yılında 21 milyon olan nüfusumuz, 2023 yılında 4 kat artarak 85 milyona ulaşmıştır. Yaşadığımız uygarlık, doğal kaynakların yanlış kullanımı ve doğal yaşam alanlarına verilen zarar nedeniyle tehlikeye girmiş durumdadır. Kapasitenin üzerinde kullanımının sonucunda dünya, aşırı bir baskıyla karşı karşıyadır. Endüstri devriminden günümüze dek geçen süre içerisinde dünya nüfusu sekiz katına çıkmıştır. Son 100 yıl içinde, endüstriyel üretim 100 kat artmıştır. İnsan etkinliklerinin ve nüfusun bu inanılmaz artışı çevre üzerinde önemli ölçüde olumsuz etkiler yaratmıştır. Halen yapacak iyi şeylerimiz olacaktır. Siyasetler kendi iç çekişmelerini bırakıp, bireysel çıkarlar yerine toplumsal çıkarları dikkate aldığında bilimsel yaklaşımlarla projeler üretildiğinde, halkımıza yüzlerini döndüğünde sorunları çözebiliriz.

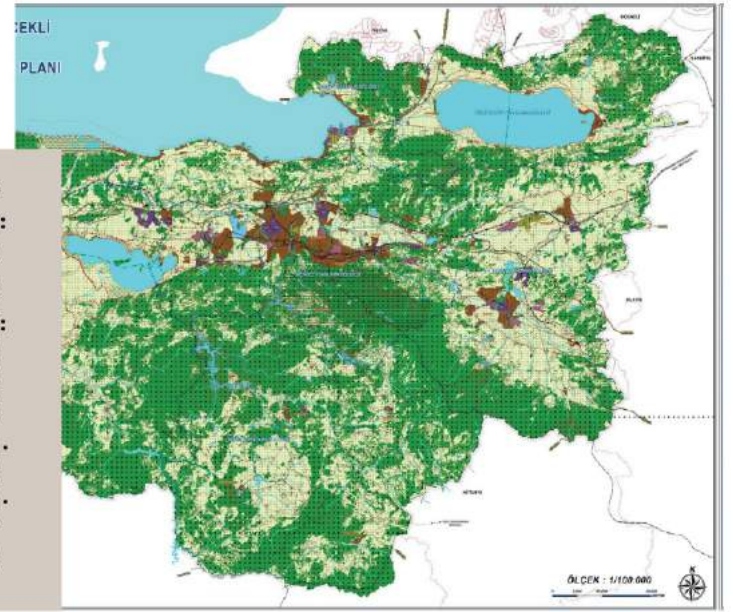
"1977 yılında yapılan Tarımsal Arazilerin ve özellikle Bursa Ovası'nın korunması hakkındaki protokolde korunacak ova koruma alanı 20.000 hektar olarak belirlenmiş olmasına rağmen ova korunamamış, meydana gelen sanayileşme ve yerleşim nedeniyle, Ova koruma alanı 11.245 hektara kadar küçülmüştür (1/25.000 ölçekli Bursa 2020 yılı çevre düzeni, merkez planlama bölgesi ova koruma sınırı revizyon çalışması).

Bu duruma rağmen yapılan araştırmalar (2011 yılında belirlenen Ova koruma alanı 9.163 hektar) Bursa ovasının kan kaybetmeye devam ettiğini Ova alanının günümüzde 9.000 hektarın da çok altına düştüğünü göstermektedir. İlin genel arazi dağılımı içinde tarım arazisi 2016 yılında 417.420 hektarla toplam arazinin %38,34'ünü oluştururken, 2022 yılında 369.727,80 hektara düşerek %33,36' ya gerilemiştir. Yani son 16 yılda 47.692,20 ha tarım arazisi, tarım dışına çıkarılmıştır. Tarım dışına çıkarılan bu arazilerin büyük bir kısmı da yerleşim yerleri ve sanayi alanına dönüşmüştür."

Bursa toplam tarım alanının yüzde 79'luk kısmı sulamaya uygun olmasına karşın,yüzde 42'lik kısmı sulanabilmektedir. Sulamaya uygun alanın ise yüzde 53'ü sulanmaktadır. Tüm Türkiye'de olduğu gibi Bursa'da da hala tarımsal sulama suyunun yüzde 68'i açık sulama sistemleri ile, sadece yüzde 32'si kapalı basınçlı sistemlerle sulanacak arazilere ulaştırılmaktadır.

İklim krizi, kuraklık gibi konuların gündemde olduğu bir ortamda hala vahşi sulama yöntemlerini kullanarak suyu hoyratça kullanmak geleceğimizi tehdit etmektedir. Su'dan tasarruf edilecekse tasarrufun toplam su tüketimimizin yüzde 77'sini kullanan tarımdan başlanması gerekliliği vardır.

Sonuç olarak; Bursa ilinin ekonomik ve sosyal gelişiminde tarım ve hayvancılığın önemine inanan, tarımsal üretimin unsurları olan üreticileri destekleyen, toprak ve su kaynaklarını koruyan, tarım ve mera alanlarının amaç dışı kullanılmasını önleyen ve geliştiren, tarıma dayalı sanayi alanlarının planlı olarak gelişmesine veya yer seçimine ilişkin kararları tarımın paydaşları ile birlikte alan bir stratejik yaklaşım uygulanmalıdır.



Genel Yönetimlerin basınçlı sulama sistemi ile arazi toplulaştırma yatırımlarını arttırması için gerekli girişimler yapılmalı, basınçlı sulama sistemleri destekleri yanında çiftçi eğitimleri ve çiftçiye teknik destek verilerek ekilen-dikilen ürüne, ürünün istediği zamanda, istediği miktarda su verilmesi sağlanarak üretim desenine göre sulama modelleri uygulamaya konulmalıdır.

Köyde tarımla uğraşanların yaş ortalaması 55 ve üzeridir. Gençlerin köyde kalmasını sağlayacak, gidenlerin de tekrar dönüşünü başlatmak ve köyde yaşamın özendirilmesi için, gençlere yönelik destekler girdi ve sosyal güvence desteği verilirken, köylerin büyük yerleşim yerlerine olan bağlantıları ile köylerdeki sosyal yaşam koşulları iyileştirilmelidir

Bursa ilinin detaylı toprak etüt haritalama çalışmaları yaparak toprak potansiyelimiz ve bitki yetiştirme haritamız çıkartılmalı, toprak, su ve bitki analizleri yapacak laboratuvarlar kurularak, çiftçilerin fazla gübre ve tarımsal ilaç kullanımları azaltılmalı, bu şekilde yapılarak, toprak, su varlıklarımızın sürdürülebilir kullanımları sağlanmalıdır.

Tarımsal üretim ve pazarlama kooperatifleri desteklenmeli, çiftçimize örgütlülük bilinci aşılanmalı. **Üreticinin ürününü değerinde satabilmesi, tüketicinin de daha ucuz ve güvenilir gıdaya erişebilmesi için üretici, satış ve tüketim kooperatiflerine destekler verilmelidir.**

Çiftçinin ürettiği ürünü değerinde pazarlayabilmesi, katma değerli ürüne dönüştürebilmesi, yöresel ürünlerin markalaşması ve coğrafi işaret alabilmesi için belediyeler içerisinde veya başka bir yapı oluşturarak, kooperatiflerin ve çiftçilerin hukuki sorunlarına çözüm üretecek, pazarlama, ürünlerini mamule dönüştürme, marka oluşturma konularında desteklenmesi sağlanmalı, teknoloji kullanılarak online satış sistemi kurulmalı ve Bursa'dan dünyaya satış ve pazarlama zinciri oluşturulmalıdır.

Özellikle kadın örgütleri desteklenerek onların üretimin içerisinde kalması sağlanmalı, rettikleri ürünlerin belediyelerin ya da bağlı kuruluşlarının satış ağı kullanılarak satış ve pazırlanması sağlanmalıdır.

Tarımsal mekanizasyon başta olmak üzere tarımda bilgi ve teknoloji kullanımı yaygınlaştırılarak üretim maliyetleri aşağı çekilmelidir. Yerel yönetimler, akıllı tarım uygulamalarına öncülük ederek; zirai ilaçlama dronları, sera otomasyon sistemleri, otomatik dümenleme, feromon tuzak, akıllı pülverizatör, hassas ekim ve hasat makinaları vb. uygulamaları desteklemeli ve kullanımları yaygınlaştırmalıdır.

Hayvancılığın özendirilmesi için, mera alanlarının ıslahı ve planlı kullanımı için projeler üreterek uygulamaya konulması, özellikle küçükbaş hayvan yetiştiriciliğini özendirici, aile işletmelerini teşvik edici ve bu tür küçük işletmelerin elde ettiği ürünleri alarak onların sağlıklı koşullarda işlenmesi sağlanmalı, bu ürünlerin ihtiyacı olan kesime ve özellikle çocuklara ulaştırılması sağlanmalıdır.

ADIL TARIM
VE
SANAYİ
POLİTİKALARI
İSTİYORUZ



Tarım arazilerinin korunması için, özellikle tarım arazilerine konut, sanayi, depo, hobi bahçesi vb yapıların yapılmaması için etkin denetim ve koruma mekanizması oluşturulmalıdır.

Bursa polikültür tarım yapılan bir ildir. Bu anlamda yoğun işgücü gerekmektedir. Bu işgücü de doğu ve güneydoğudan gelen ya da Yabancı uyruklu mevsimlik işçiler ile karşılanmaktadır. Mevsimlik işçilerin yaşam ortamları çok ilkel ve insanca yaşamdan uzaktır. Bu anlamda emeğini, alın terini kullandığımız bu insanların yaşam koşulları iyileştirilerek onların sağlıklı bir ortamda yaşamaları, küçük çocuklarının da eğitim ve kreş imkanlarından faydalanmaları için gerekli çalışmalar yapılmalıdır.

BURSA'DA SANAYİLEŞME

Türkiye'de olduğu gibi Bursa'da da plansız ve ağırlıklı dışa bağımlı bir sanayileşme söz konusudur. Planlı bir sanayileşmeden ve kalkınmadan bahsedilememektedir. İşsizlik, gelir dağılımındaki eşitsizlik vb. gibi sorunlar ise can alıcı boyuttadır. Bugün Bursa'da, faaliyette ve alt yapı çalışmaları devam eden,17 adet Organize Sanayi bölgesi (OSB), 3 adet Özel Endüstri Bölgesi (ÖEB),8 adet Sanayi Bölgeleri (SB),24 adet Küçük Sanayi Sitesi (KSS) toplam 52 adettir. Yaklaşık olarak toplam 5.200 hektarlık bir alan kullanan Organize Sanayi Bölgelerinde, 153.000 civarında kişi istihdam edilmektedir. 17

OSB ve KSS'lerin hızlı büyümesi, sosyal güvenlik ve kent dokusunun sağlıklı yapılaşmasını önlemiş, ulaşımdan, elektrik ve su ihtiyacına, doğalgazdan, atık suya kadar pek çok altyapı sorunu çözülememiştir. Bu yerleşimler kentin gelişimini, kentin sanayi bölgelerine doğru uzatmış ve bu yerleşim çizgisi önemli ölçüde hava kirliliği doğurmuş, yeşil alanların yok olmasına yol açmıştır. OSB ve KSS yer seçimlerinde bölgenin ekolojik dengesi gözetilmemiş, bitkisel ve hayvansal denge (flora ve fauna) bozularak, çevrenin geleceği tehlikeye atılmıştır. Birbirine çok yakın bölgesel OSB ve KSS'lerin kurulması, buralarda kent-dışı yerleşimlerin oluşmasına yatkın bir nüfus patlaması yaşanmıştır.

Bursa'da yeterince sanayi bölgesi oluşmuştur. Dağınık ve plansız sanayileşme, tarım arazilerinin yok edilmesi ve gecekondulaşma gibi kentsel sorunları da beraberinde getirmiştir. Artık, mevcut kapasite kullanımları da değerlendirildiğinde, yeni sanayi bölgelerinin açılmasına izin verilmemelidir. Mevcut OSB, ihtisas organize sanayi bölgelerine dönüştürülmesi çalışmaları yapılmalıdır.

Sanayi Bölgeleri, Sanayi Siteleri dışında endüstriyel tesislerin kurulmasına ve çalışmasına izin verilmemelidir. Yeni sanayi alanları iç göçü önleyecek şekilde ülkenin görece geri kalmış bölgelerine kaydırılmalıdır.

Sanayi bölgeleri dışında bulunan endüstriyel tesislerin, mevcut Sanayi Bölgelerine taşınmaları sağlanmalıdır. Sanayi bölgelerinde "arazi rantları" önlenmelidir. Belirlenmiş süre içinde tesis kurmayanlara arazi tahsisleri iptal edilmelidir.



"KENT SUÇLARI,
KENTİMİZİN
KİMLİĞİNE
ZARAR VERİR;
HUKUKA
UYGUNLUĞU VE
TOPLUMSAL
DEĞERLERE
SAYGIVI
KORUMALYIZ."



Bilimi ve teknolojiyi esas alan, AR-GE ve inovasyona ağırlık veren, dış girdilere bağımlı olmayan, tarım, çevre, enerji, eğitim, sağlık vb. politikaları bir bütünlük içinde ele alan, istihdam odaklı ve planlı kalkınmayı öngören bir sanayileşme yaklaşımı ile Bursa sanayisi yeniden değerlendirilmeli ve Bursa'nın Teknoloji Üretim Merkezi ve AR-GE üssü olması hedeflenmelidir.

KENT SUÇLARI ve HUKUK

Bursa'nın göçlerle yoğrulmuş tarihi içinde 1970 sonrası yaşanan dönem toplumsal değişimin planlamayla ve dolayısıyla hukukla çatıştığı zamanlardır. Ucuz iş gücü ihtiyacının yönlendirmesiyle göç eden insanımız, anayurtlarından sonra geldikleri topraklara aidiyet hissedememenin, yurtsuzluk kaygısının sonucu olarak kentin çeperlerine ilişmek zorunda kaldılar.

Anlatılan ilişme hali, hem gelenlerde hem de Bursa'mız da yaralar açtı. Montaja, taklide dayanan "yeni" sanayi hamlesi, kendi kendini besleyen köylü yerine şimdilerde sınıf bilinci de iyice kaybolmuş işçiler talep etti. Kenti yaşamaya alışkın olmayan, mecburen ilişik emekçilerin ihtiyacını, planlı alanlar ile altyapı ile karşılayamayan merkezi ve yerel yönetimler, gecekondulaşmaya ve kaçak yapıya engel olamadı.

Bunların ikizi, "kaçak sanayi" alanları da çığ gibi büyüdü. Sonradan hep bir yol bulunarak yasallaştırılmasına çalışılan tüm bu kaçaklar sayesinde, artık "yeşil olmayan Bursa'mız" oldu.

Hukuk, üst yapı kurumu olma niteliği ile günümüzde egemen görünürlüğünü ve gücünü pekiştirir hale gelmiştir. Topluma sunulan yüzü ise, güvenlik ve görece bazı hakların varlığıdır. Hukuk, kişilerin güvenlik kaygılarını gidermenin çaresi olarak gösterilmektedir. Batılı anlamda hukuk devleti ilkelerine uyum halinde bunların mümkün olabileceği bekenilebilir. Ülke ve kent gerçekliği açıklayacağımız şekliyle bu durumdan uzaklaşmıştır.

1970'lerin ardından 1980 darbesinden sonra yaşanan süreçte de, "kaçak" olma hali normalleştirilmiştir. Planlı olarak kurulan ilk Organize Sanayi Bölgesine sahip olmakla övünülen

Bursa' da, yer seçimi tümüyle hatalı onlarca kaçak sanayi kümelenmesine, sonradan "Organize" adı yakıştırılmış/yapıştırılmıştır. Konut alanları ise, canavarı gayretle şehircilik ve planlama ilkelerine uymadan, daha çok rantı hedef alan rotada ilerlemiştir.

Cargill mısır işleme tesisine karşı 25 yılı aşkındır sürdürülen, hukuksal mücadelenin sonuç vermemesi için, bu süredeki iktidarlar tüm aparatları kullanmaktadır. İznik Gölünün suyu, uzun yıllardır görülmeyen kuraklıkla çekilmekteyken, hala Gübre Fabrikasına ve onun parayla sattığı diğer fabrikalara akmaktadır.

Sırf önceki mahkeme kararları işlevsiz kalsın, yetersiz olan çevresel denetim iyice ortadan kalsın diye "özel endüstri bölgesi" kılınan binlerce ton amonyak depolanmış aynı gübre fabrikası ya da motor blok döküm tesisleri Gemlik ve Orhangazi' nin acı gerçeği halindedir.



Uludağ' ın Milli Park olduğunu bir kenara atıp "daha efektif kullanılması" gerektiği akıllara yatırmak istenmektedir. Alan Başkanlığı' nın ilanı ile, sanırım bu efektifçiler çok daha yaratıcı projeler ortaya koyacaktır. Orman örtüsünü korumak adına maden ocaklarına, termik santrallere, çimento fabrikalarına, otellere vb karşı verilen hukuksal mücadeleler asla,, Bursa' daki orman işletmelerinin, adeta "hangimiz daha çok ağaç kesecek" yarışına yetişememektedir.

Marmara Denizi' nin oldukça durgun bölümü olan Gemlik Körfezinden, soğuk suyu emip ısıtarak geri verecek tesise, güya musilajı ortadan kaldırmak için kıyılardaki belediyelerin imar düzenleme yetkileri kendi eline alan Çevre, Şehircilik ve İklim Değişikliği Bakanlığı tarafından hırsla, inatla izin verilmektedir. Mahkeme de, plan iptali yönündeki bilirkişi raporunu dikkate almadan, hangi uzmanlığına dayanıyorsa, davayı reddetmektedir.

Mustafakemalpaşa ve Karacabey' de kontrolsüzlükten yitirilen tarım alanları, yeni yapılan imar plan değişiklikleri sayesinde "kontrollü" olarak kaybettirilmeye çalışılmaktadır. Zira, bu alanlar İstanbul' un sanayi yapılarından kurtarılması düşüncesine dayanan tasarım planları gereğince, gözden çıkarılmıştır. Bursa, "İstanbul' un tamirhanesi" olmaya mahkum edilmiştir. 21

Deprem korkusu hep akla getirilerek yapılmak istenen Kentsel Dönüşüm, rantsal dönüşümün maskesi iken, pek çok yerde, sağlam ve doğru seçimlere dayanmayan, su üstünde gezinen sivilaşmaya eğilimli alanları seçilmektedir, nedense?

Zor alabildiği tek evinde sıkıntılarla geçinip oturan yurttaş, neredeyse kapısına dayanan gözü para hırsı bürümüş müteahhitler sayesinde, yukarıda yazılan tarihsel süreçteki gibi, barınamama kaygısına kapılmaktadır. Aynı müteahhitlerin parasal ve siyasi güçlerini kullanarak, hiç beklenmedik yerlerde ne insafsız yükseklikte binalar yaptığı, binlerce işyeri ve konut inşaa ettirdikleri göz önündeki gerçektir.

Osmanlı Bursa'sında bile mahkeme kararına uymama pratiği vardır. Şehir içme suyu kaynağının başına ve Müslüman Mezarlığına yapılan İpek Fabrikasının kaldırılmasına ait kararın uygulanmamasından ve bunun bir esnaf, eşraf, halk ayaklanmasına dönüşmesi yakın tarihimizde durmaktadır.

Şimdi ise, Yıldırım Samanlı mahallesinde, daha önce hastane yapılmak için planları değiştirilen, DSİ tarafından su taşkın alanı sayılan yer için, Mahkeme olmaz demiş, ama hukuka uymama pratiği, bu şehrin o yerinde lojistik tesis kurulmasını sağlamıştır.

**Fiili hukuk uygulaması başkalaşmış, egemenlerin etkisinde kalan hukuk, artık hiçbirimiz için güvenli liman değildir.
Yeniden inşaa zamanı gelmiş, geçmektedir.**



"KENT SUÇLARI,
KENTİMİZİN
KİMLİĞİNE
ZARAR VERİR;
HUKUKA
UYGUNLUĞU VE
TOPLUMSAL
DEĞERLERE
SAYGIYI
KORUMALIYIZ."

Kent Suçları Bağlamında Mimarlık ve Bursa Kentinin Geleceğine Bakış

Bursa da kent suçları içinde en önemli örneklerden biri Samanlı konusudur. Hastane olarak ayrılan lojistik depolama için yapılan plan değişikliği Tarım ve Orman Bakanlığı Devlet Su İşleri Genel Müdürlüğü Etüt, Planlama ve Tahsisler Dairesi Başkanlığı'nın, "Deliçay Deresi taşkın etki alanı içinde kalan, yoğun drenaj ve taban suyu problemleri bulunan bölgeye ilişkin ilgililere ilettiği görüş yazısında, "Bahse konu parsellerin tarım dışı kullanıma açılması uygun görülmemektedir" görüşüne rağmen onaylanmıştır.

Söz konusu lojistik depolama yapıları nedeniyle bu bölgenin Burada bir çok kaçak yapı için emsal oluşturulmuş ve ova katledilmiştir.

Bir başka örnek ise Bursa da parsel alanı 25.010,90 metrekare, T.A.K.S. 0.50, K.A.K.S. 1.50 olan bir yerde 300 bin metrekare inşaat ruhsatı alabiliyorsanız işte bu bir kent suçudur.

Büyükova koruma alanında kalan 1/1000' lik planı (imar durumu) dahi olmayan Osmangazi Çeltik' te bir cemaat tarafından yapılan 6 katlı yapılan yine ayrı bir kent suçuna örnektir. Öyle ki tamamen kaçak olarak yapılan bu yapılara hiçbir kamu kurumu müdahale etmemiştir. Bu proje ayrı bir 'dokunulmazlığa' sahip olan oldu bitti projelerden birisi olarak karşımızda durmaktadır. Bursa'da ne yazık ki kaçak olduğu için bu yapıları yıkacak bir iradede görülememektedir.

'1/25.000 ölçekli nazım imar planları yapılmadan alt ölçek planlar ve plan revizyonları yapılamaz' hükmü hiçe sayılarak Mustafakemalpaşa Güllüce'de plan değişikliği ile yapılan sanayi planı de kent suçudur. Hukuki zemine taşınmasıyla şimdilik durdurulan bir girişim bölgedeki tarım alanları için potansiyel bir tehlike olarak durmaya devam etmektedir.

Nilüfer 23 Nisan mahallesi yan yana 6,12,14 katlı binalarla kent silüetinden bağımsız hormonlu binaların olduğu bir mahalleye dönüşmüştür.

Kent suçları sadece yapı bazında gerçekleşmiyor. Parklarımız da kent suçuna maruz kalıyor. Planda yeşil alan olarak ayrılmış alanlar lastikçi, kebabçı vb. işletmeler açmak üzere yapılaşıyor. Kişilerin kendi yerlerinden mevzuata bağlı olarak kamuya terk ettiği alanlar da bazen özel otopark gibi kullanılması şeklinde karşımıza çıkıyor. Hatta bazen de 6 kez plan iptali olan işlevi bitmiş bir fabrika yapısından parsel bazında kentsel dönüşüm gerekçesiyle oluşturulan bir plan değişikliğine bağlı olarak üretilen yüksek yapılar olarak karşımızda duruyor

Planlamalarda yollara göre binalar yapmak önceliktir, ancak ülkemize özgü kentimizde de yapıya göre yol üretilen bir proje daha kent suçu olarak önümüzde durmaktadır.

Üst ölçekli planlara uygun olmayan bu bölge için iki kez davalar açılmasına ve davaların kamu çıkarları adına olumlu sonuçlanmasına rağmen uygulama gerçekleşmiştir

BİNALARLA GÖRE
YOL DEĞİL
PLANLARA GÖRE
YOL İSTİYORUZ



Bir diğer kent suçu örneği ise Alaaddin Bey, Ürünlü ve benzeri tarım alanlarında ciddi oranda bir kaçak yapılaşma hareketi ile çoğu sonradan üretim yerine dönüşen depo imalatlarıdır. Bu kaçak depoların yapıldığı alanlar en verimli tarım topraklarıdır. Bu artık sermayenin tarım alanlarını plan hareketiyle ele geçiremediği yerlerde başvurduğu bir yol haline gelmiştir.

Diğer taraftan Hanlar bölgesi olarak tüm kamuoyunun arkasında durduğu bu meydanlaşma hareketine konu, alanda yarışma projesine aykırı olarak özel bir mağaza girişi olarak yapılan giriş kapısıdır bu tanımsız yapı o alanda aykırı bir duruş sergilemektedir.

Bizlerin başka bir Bursa'sı yoktur.

Birkaç örnek olarak verilen bu kent suçları



TMMOB mücadelesiyle kamuoyuna duyurulmaktadır.



BURSA'DA DEPREMSELLİK

Doğal, tarihsel ve kültürel zenginliklerden yana şanslı olan ülkemiz, maalesef afete dönüşebilen, doğal kökenli olayların da sık gözlendiği bir konumda yer almaktadır. Doğal afetler içinde, yarattığı fiziksel, ekonomik ve sosyal kayıplar açısından depremlerin özel bir konumu vardır. Özellikle Bursa'mızın tarihte yaşadığı deprem yıkımları bu kentin hafızasında ve tarihinde kayıtlı ve yöneten siyasiler tarafından bilinmesine karşın ranta kurban edilmektedir. Deprem riski göz ardı edilmektedir. 2010 yılında TÜBİTAK-MAM ile BBB nin yaptığı bir protokol ile Deprem Riski ve Sismik Tehlikelerin tespiti ile alakalı bir çalışma yapılmış ve 2013 yılında sonuçlandırılmıştır. Yapılan bu çalışma sonucunda

- SİSMİK tehlike haritası
- Anakaya Derinlik Haritası
- Zemin Sınıfları ve Hâkim Frekans Haritası oluşturulmuş, bu yapılan çalışmalar sonucunda Bursa'nın:
- Sismik Tehlike dağılım kestirimi
- Birleştirilmiş sismik tehlike haritası
- Bursa havzası yerleşim yerleri ve faylar
- Sıvılaşma riski olan alanları tespit edilmiştir.

Yapılan bu doğru çalışmaların rehberliğinde Deprem risklerinin azaltılması için ivedilikle çalışmaya başlanması gerekirken geçen on yıllık süre içinde çalışmalar hep kâğıt üzerinde kalmıştır. Deprem parametreleri sadece inşaat ruhsatı almak için gerekli evrak olarak kalmıştır.

SORUNLAR DA ÇÖZÜMLER DE BELLİDİR!



Deprem afeti ile mücadele etmek için çok disiplinli çalışma gerekir. Jeofizik, jeoloji, inşaat, şehir ve bölge planlama, mimarlık ve diğer mühendislik dalları yanında, sağlık, çevre, hukuk, ekonomi, sosyal hizmet, yönetim, sosyoloji, psikoloji, vb. konuları kapsayan geniş bir yelpaze içinde deprem afeti irdelenerek DEPREM MASTER PLANI oluşturulması gerekir.

Sorunlar da Çözümler de Bellidir

Bursa 'mızda; çağdaş bir afet yönetimi oluşturulmalı, afet öncesi yapılacak çalışmalarla can ve mal kayıpları asgaride tutulmalı, deprem bilinci toplumsal bir öğreti olarak yaygınlaştırılmalı, yaygın ve etkin bir bilgilendirme programı uygulanmalıdır.

Hızlı yapılaşmaya paralel etkin imar yasaları ve yapı denetim kuralları getirilmeli, yapı sigortası, meslek sigortası, uzman mühendislik gibi çağdaş uygulamalara geçilmeli, bölgesel ve kentsel planlamalarda, Jeofizik Sismik Mikro Bölgeleme haritaları hazırlanmalıdır.

Özetle, **iyi bir afet yönetimi hazırlığı yapamayan toplumlar, afet zararlarının azaltılmasında başarıya ulaşamazlar.**

Bu konular göz ardı edildiği takdirde göreve yeni gelecek yerel yöneticilerin ACI AMA GERÇEK AFET SONRASI SIZLANMAKTAN, YIKINTILAR ARASINDA DOLAŞMAKTAN, ENKAZ ALTINDA CANLI ARAMAKTAN, BAŞKA YAPACAĞI İŞ YOKTUR...

SONUÇ OLARAK

- "Kentimizin Geleceği, Demokratik, Katılımcı ve Şeffaf Yönetimlerle şekillenir."
- "Yerel Yönetimlerde Etik Kuralların İşlenmesi Temel İlke Olmalıdır."
- "Hukukun Üstünlüğü ve Kamu Yararı Her Şeyin Önündedir."
- "Kamu Hizmetinde Namus ve Adalet Her Zaman Önceliklidir."
- "Temiz Siyaset, Toplumsal Refahın Temel Taşıdır."
- "Siyasetin Kalitesi, Yaşam Kalitesiyle Doğrudan İlişkilidir."
- "Siyasi Erozyon, Demokrasinin Önündeki En Büyük Engeldir."

Kent yönetimlerine talip olanlarda aşağıdaki özellikler aranmalıdır

- **Dürüstlük ve Şeffaflık:** Öncelikle temiz siyaset, dürüst yönetim ahlak ve etik değerleri dikkate alan şeffaflık ilkesine bağlı kalarak yönetim gerçekleştirmelidir,
- **Vizyon Sahibi:** Yerel toplumun gelişimi ve refahı için uzun vadeli hedeflere sahip olmalı ve bu hedeflere ulaşmak için etkili stratejiler belirlemelidir.
- **Katılımcılık ve İş birliği:** Toplumun çeşitli kesimlerini temsil etmeli ve onların görüşlerine değer vermeli ve birlikte bir yönetim anlayışını benimsemelidir. Demokratik Kitle Örgütleri, yerel işletmeler ve diğer paydaşlarla iş birliği yaparak yerel projeleri desteklemelidir.
- **İyi İletişim Becerileri:** Hem halkla hem de diğer kurumlarla etkili iletişim kurabilmelidir. İyi dinleyici olmalı ve toplumun ihtiyaçlarını anlamak için açık bir iletişim kurmalıdır.
- **Çözüm Odaklılık:** Karşılaşılan sorunlara etkili ve hızlı çözümler bulunabilmelidir. Sorunlara yönelik yenilikçi ve sürdürülebilir çözümler üretebilmelidir.

NASIL BİR KENT YÖNETİCİSİ VE YÖNETİM İSTİYORUZ?



- **Adalet ve Eşitlik:** Adalet ve eşitlik ilkelerine bağlı kalarak, herkesin eşit fırsatlara ve hizmetlere erişimini sağlamalıdır. Ayrımcılığa karşı mücadele etmeli ve toplumsal adaleti desteklemelidir.
- **Yönetim ve Finansal Yetkinlik:** Belediyenin kaynaklarını etkin ve verimli bir şekilde yönetebilmeli, mali kaynakları adil, dengeli bir şekilde dağıtmalıdır.
- **Çevre Duyarlılığı:** Çevre dostu politikaları teşvik etmeli ve sürdürülebilir kalkınma hedeflerine yönelik adımlar atmada önderlik etmelidir.
- **Kriz Yönetimi Yetkinliği:** Acil durumlar ve krizler karşısında etkili bir şekilde yönetim yapabilmelidir. Hızlı ve etkili kararlar alarak toplumun güvenliğini sağlamalıdır.
- **Liderlik ve İnisiyatif:** Güçlü liderlik özelliklerine sahip olmalı ve belediyenin ilerlemesi için vizyoner bir rol üstlenmelidir.

Kentin yağmalanmasına, kamu çıkarlarına aykırı uygulamalara, hukuksuzluklara, kuralsızlıklara, rant ilişkilerine, katılımcılıktan uzak planlamalara, parsel bazında imar değişikliklerine, razı olmayacağız. Kabul etmeyeceğiz. Normal bulmayacağız, Alışmayacağız, REDDEDECEĞİZ.

Hangi siyasi akımdan ve partiden seçilirse seçilsin göreve gelecek bütün kademelerden yerel yöneticilerin yukarıda bir kısmını belirlediğimiz ilke ve esaslara uyacaklarına basınınızın ve Bursa halkının önünde SÖZ VERMELERİNİ istiyor ve bekliyoruz. BU SÖZLERİN TAKİPÇİSİ OLACAĞIZ.

Gürhan Akdoğan
ATATÜRKÇÜ DÜŞÜNCE DERNEĞİ
Bursa Şube Başkanı



Efendiler! Bursa tarım memleketidir, sanat memleketidir, ticaret memleketidir, şifa memleketidir. Bursa, sahip olduğu doğal güzellikler ve mükemmellik ile rahat ve şenlikli bir memlekettir"
11 Eylül 1924

ATATÜRKÇÜ DÜŞÜNCE DERNEĞİ
BURSA ŞUBESİ
YEREL YÖNETİMLER KOMİSYONU

- Gürhan AKDOĞAN Makine Mühendisi/ADD Bursa Şube Başkanı
- Prof.Dr. Ertuğrul AKSOY Ziraat Müh./TMMOB ZMO Bursa Şube Geçmiş D. Bşk.
- Eralp ATABEK Avukat/Bursa Barosu Çevre ve Kent Hukuku Komisyonu Başkanı
- Prof.Dr. Tahir BAŞTAYMAZ ADD Genel Merkez Bilim ve Danışma Kurulu Üyesi
- Dr. Fevzi ÇAKMAK Ziraat Mühendisi/TMMOB ZMO Bursa Şube Başkanı
- Dr. Gül Gün DAYANIKLI Kamu Yönetimi -Siyaset bilimci
- Murat DEMİR DOĞADER
- Murat İLKME Şehir Plancısı/TMMOB ŞPO Bursa Şube Başkanı
- Lütfü KIRAYOĞLU Elektrik mühendisi/ADD Genel Başkan Baş Danışmanı
- Ali KÜÇÜKSARI ADD Bursa Şube Başkan Yardımcısı
- Selim LÜMALI Mimar/ M.O Geçmiş Dönemler Genel Merkez Yönetim KÜyesi
- Mustafa ÖZÇELİK İnş. Müh./Mudanya Bel.Meclis Üyesi/Geçmiş Dönem İKK Sek.
- Sebahattin SESLİ Jeofizik Müh./Bursa Jeofizik Müh. Odası Geçmiş Dönem Bşk.
- Şirin RODOPLU ŞİMŞEK Mimar/TMMOB MO Bursa Şube Başkanı/İKK Sekreteri
- Ahmet İhsan TAŞKINSEL Makina Mühendisi/TMMOB MMO Bursa Şube Başkanı
- Füsun UYANIK Şehir Plancısı/ TMMOB ŞPO Geçmiş Dönem Başkanı
- Necla ÖZKAPLAN YÖRÜKLÜ Peyzaj Yük. Mimarı/TMMOB PMO Bursa Şube Kurucu Başkanı